

Instrukcja obsługi programu SEO-Odkurzacz



UWAGA:

Począwszy od wersji 2.0 programu SEO-Odkurzacz instrukcja papierowa zostaje zastąpiona przewodnikiem w formie filmu:

<http://www.nanomedia.pl/seo-odkurzacz-narzedzie-do-analizy-linkow/przewodnik-po-funkcjach-programu-seo-odkurzacz/>

Poniższa instrukcja tekstowa dotyczy wersji z serii 1.1x

Spis treści

Kilka słów na temat programu SEO-Odkurzacz i jego zastosowania	4
Instalacja	4
Jak przeprowadzić analizę profilu linków?	6
1. Import linków do zbadania	6
2. Identyfikacja linków SITE-WIDE	7
3. Wybór zestawu parametrów do przeanalizowania.....	9
4. Reguły automatycznej oceny jakości linków.....	12
5. Dane szczegółowe linków	15
Oznaczanie „złych” linków i domen	18
Filtrowanie danych.....	20
6. Uzyskany profil linków.....	23
7. Raporty	26
Dane kontaktowe	27

Kilka słów na temat programu SEO-Odkurzacz i jego zastosowania

Drogi Użytkowniku,

SEO-Odkurzacz to narzędzie ułatwiające analizę profilu linków strony. Raporty i zestawienia przygotowane przez program mogą zostać wykorzystane:

- do ustalenia strategii dalszego pozycjonowania strony (także w przypadku stron już wcześniej pozycjonowanych czy przejmowanych po innej agencji)
- w działaniach mających na celu wyjście z filtra algorytmicznego lub ręcznego (kary nałożonej na stronę) – program znacząco ułatwia identyfikację niskiej jakości linków przychodzących

Program może być również pomocny w rozpoznaniu depozycjonowania strony przez konkurencję (czyli próbę zaszkodzenia jej pozycji rankingowej).

Jak właściwie korzystać z programu w przypadku stron ukaranych za linki?

Po przygotowaniu listy potencjalnie szkodliwych linków, warto podjąć próbę ich fizycznego usunięcia (osobiście lub kontaktując się z osobą opiekującą się stroną, na której umieszczono linki). Dopiero po wyczerpaniu możliwości usunięcia linków, powinniśmy korzystać z narzędzi do „zrzekania się” złych odnośników. Pamiętajmy też, że nie jest sztuką wyciąć wszystkie linki prowadzące do strony. Co z tego, że kara zostanie cofnięta, kiedy stracimy całą moc linkowania i w dalszym ciągu będziemy na odległych pozycjach (tyle, że już „bez kary”)? Nie wrzucamy do jednego worka zbanowanego katalogu i zadbanych stron – szkoda naszej i cudzej pracy. ☺

Instalacja

Jakie są wymagania konieczne do prawidłowego działania programu SEO-Odkurzacz?

- System Windows (program był testowany na systemach Windows 7 i Windows XP)
- Kilkadziesiąt MB miejsca na dysku + trochę miejsca na dane tymczasowe (pobrana zawartość stron) – zależy to od liczby analizowanych jednorazowo linków
- Program w trakcie działania używa od około 50MB do około 100-200MB pamięci RAM (w zależności od ilości wielkości pobranych stron)
- Rozdzielczość ekranu przynajmniej 1024x768

Jak zdobyć program SEO-Odkurzacz?

Aktualną wersję programu SEO-Odkurzacz można pobrać ze strony:

<http://www.nanomedia.pl/seo-odkurzacz-narzedzie-do-analizy-linkow/>

Jak zainstalować program SEO-Odkurzacz?

Po rozpakowaniu pobranego archiwum program jest gotowy do użycia. Przed uzyskaniem klucza licencyjnego program działa jako wersja demo (z ograniczoną funkcjonalnością).

Jakie są ograniczenia wersji demo?

Wersja demo pozwala jedynie na analizę linków umieszczonych na stronach w domenach zaczynających się na literę „a”

To znaczy, dla listy linków:

<http://alamakotaipsa.pl/strona-z-linkiem>

<http://www.najlepszynaswieciekatalogstroninietylko.pl/strona-z-wpisem.html>

<http://alefajnyprecel.pl/najlepszejjakosciwpis,7654.html>

<http://swietnyserwisspolecznosciowy.com/najlepszy-fanpage.htm>

wersja demo przeanalizuje linki:

<http://alamakotaipsa.pl/strona-z-linkiem>

<http://alefajnyprecel.pl/najlepszejjakosciwpis,7654.html>

Jak zakupić pełną wersję programu?

Informacje na temat aktualnej ceny można znaleźć na stronie programu:

<http://www.nanomedia.pl/seo-odkurzacz-narzedzie-do-analizy-linkow/>

Zakupu można dokonać przez sklep internetowy (płatności online).

Zamówienia można również składać na adres: bok@nanomedia.pl Na zakupione oprogramowanie wystawiamy rachunek. Jeśli go potrzebujesz – prosimy o podanie danych do rachunku w treści maila (lub w trakcie finalizacji zamówienia w przypadku zakupu ze sklepu internetowego).

Po dokonaniu płatności za program, otrzymasz plik *license.key*, który należy skopiować do katalogu głównego programu **SEO-Odkurzacz**. Od tego momentu możesz cieszyć się pełną funkcjonalnością programu!

Jak przeprowadzić analizę profilu linków?

1. Import linków do zbadania

W kolejnych krokach analizy dostępny jest mini „pomocnik”, który podpowiada, jakie czynności należy wykonać (1.).

The screenshot shows the 'SEO-Odkurzacz' application window. At the top, a 'Pomocnik' (Help) section contains three numbered instructions: 1. 'Wklej lub zaimportuj z pliku listę linków do analizy.', 2. 'Podaj nazwę domeny (np. domena.pl).', and 3. 'Kliknij "Następny krok", by kontynuować.' Below this is a tabbed interface with 'Import linków' selected. The main area is divided into 'Lokalizacja linków' (Link Location) on the left and 'Analizowana domena' (Domain being analyzed) on the right. The 'Lokalizacja linków' section has a large text area (4.) and a button 'Skąd brać linki? :)' above it. At the bottom of this section are four buttons: 'Zaimportuj z GWT' (4. a), 'Zaimportuj z pliku' (4. b), 'Dopisz "http://"' (4. c), and 'Wyczyść' (4. d). The 'Analizowana domena' section has a text input field (2.) and a language dropdown menu (3.) currently set to 'polski'. At the bottom right is a 'Następny krok' (Next step) button (5.).

Analiza rozpoczyna się od podania nazwy analizowanej domeny, (2.) – samej nazwy (bez http://), np.:

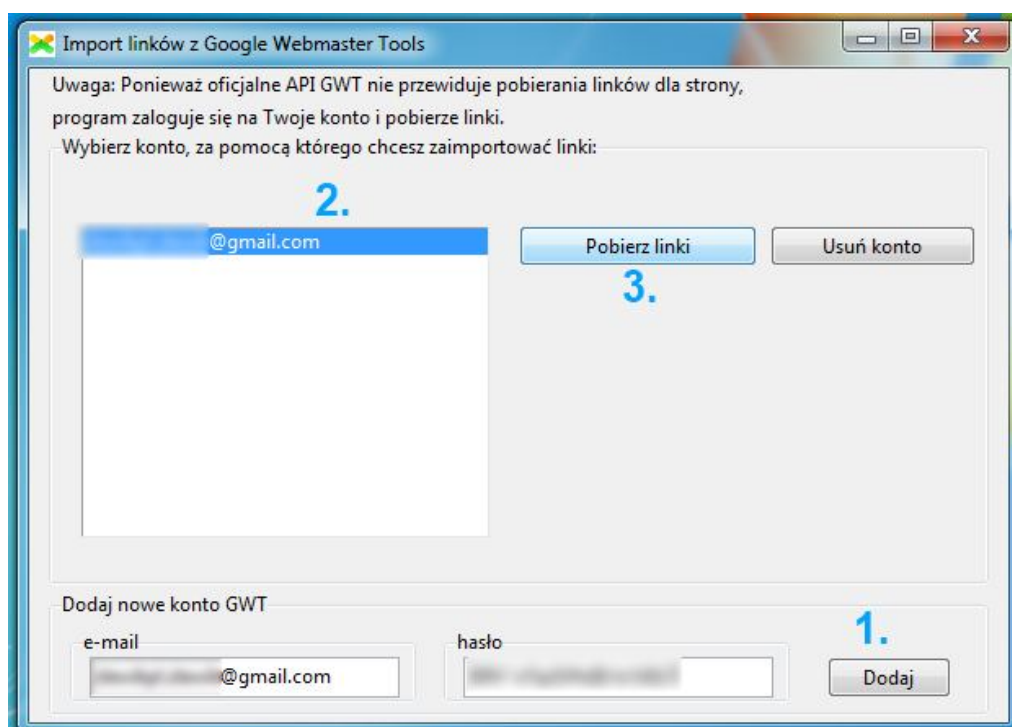
alamakotapsairybki.pl

Następnie należy wybrać język strony (3.) (jako punkt odniesienia do analiz).

Kolejny krok to zaimportowanie z pliku tekstowego listy backlinków naszej strony (4. b). Dane mogą również zostać wklejone bezpośrednio w pole tekstowe (4.). Jeśli wprowadzamy listę linków bez 'http://' na początku – możliwe jest szybkie uzupełnienie klikając w (4. c).

Możliwe jest również wyczyszczenie pola (4. d).

Program może również automatycznie pobrać linki z konta Google Webmaster Tools (4. a).



Zaczynamy od dodania konta GWT (1.), następnie wyboru odpowiedniego dla analizowanej domeny konta GWT z listy (2.) i pobrania linków (3.).

Program przechowuje w bazie danych adres e-mail konta (lub wielu kont) i hasło w formie zaszyfrowanej.

Jak uzyskać listę linków analizowanej strony? Może w tym pomóc krótki poradnik:

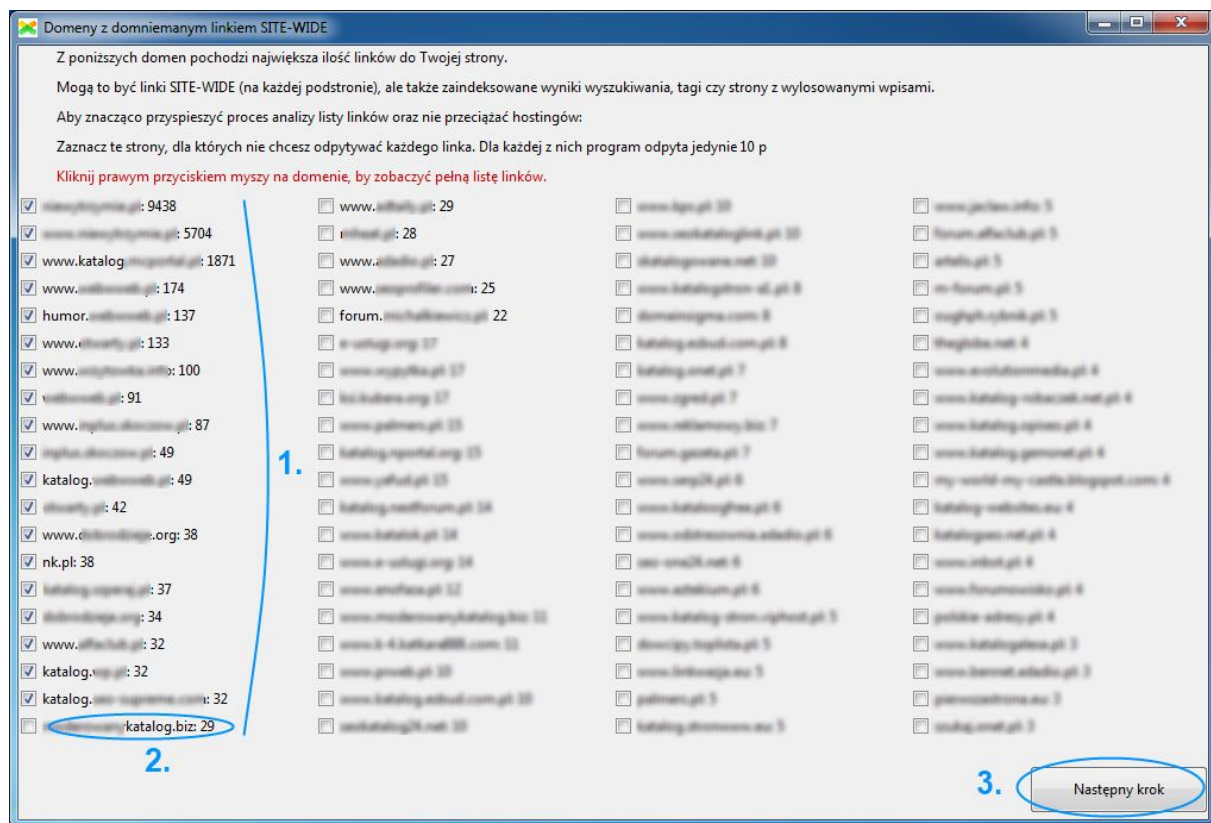
<http://www.nanomedia.pl/jak-pozyskac-liste-backlinkow-naszej-strony>

Kontynuacja analizy następuje po kliknięciu „Następny krok” (5. na screenie z oknem głównym).

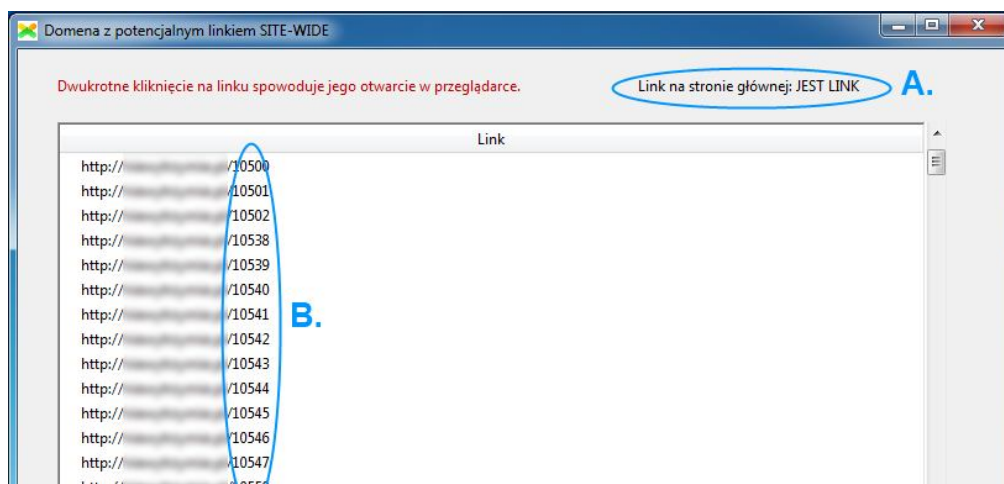
2. Identyfikacja linków SITE-WIDE

Po ustaleniu danych wejściowych, program zlicza wystąpienia linków w poszczególnych domenach i przedstawia posortowaną listę domen, z których analizowana strona była najmocniej linkowana (nazwy domen w poniższym przykładzie zostały rozmazane).

Obok każdej z domen znajduje się łączna ilość linków do analizowanej strony umieszczonych w tej domenie (1.).



Kliknięcie prawym przyciskiem myszy na domenę spowoduje otwarcie szczegółowego widoku:



Program sprawdza, czy na stronie głównej danej domeny znajduje się link do analizowanej strony (A.), co znacząco zwiększa prawdopodobieństwo tego, że jest to link SITE-WIDE. Dodatkowo, możliwe jest łatwe otwarcie linków w przeglądarce – wystarczy kliknąć dwukrotnie na wybranym linku.

Domeny, które zostaną przez nas zaznaczone będą analizowane „oszczędniej” – program odpyta tylko 10 przykładowych linków w tej domenie. Dzięki temu zaoszczędzimy zasoby: swoje (analizowanie 10000 takich samych stron jest bez sensu, prawda? Poza tym wymaga czasu i środków np. w postaci dużej ilości bramek proxy do pobrania parametrów) i cudze (po co obciążać kogoś hosting czy wręcz „zabijać” stronę?). Domyślnie oznaczane w ten sposób są domeny, z których pochodzi przynajmniej 30 linków.

Kliknięcie „Następny krok” (3.) spowoduje kontynuację analizy.

3. Wybór zestawu parametrów do przeanalizowania

Użytkownik ma możliwość wyboru parametrów, które zostaną wyliczone przez program. Można je podzielić na trzy główne grupy:

- Parametry czysto „onsite” (1.) – ich wyznaczenie wymaga odpytania kolejnych linków i pobrania ich zawartości.
- Parametry domen oraz parametry wymagające wykorzystania zewnętrznych źródeł (np. Google, ranking Alexa, web.archive.org) (2.)
- API moz.com (3.) – parametry Domain Authority oraz MozRank (dla domeny głównej)

Oprócz wyboru parametrów do analizy, Użytkownik ma możliwość zmiany konfiguracji procesu pobierania/wyliczania.

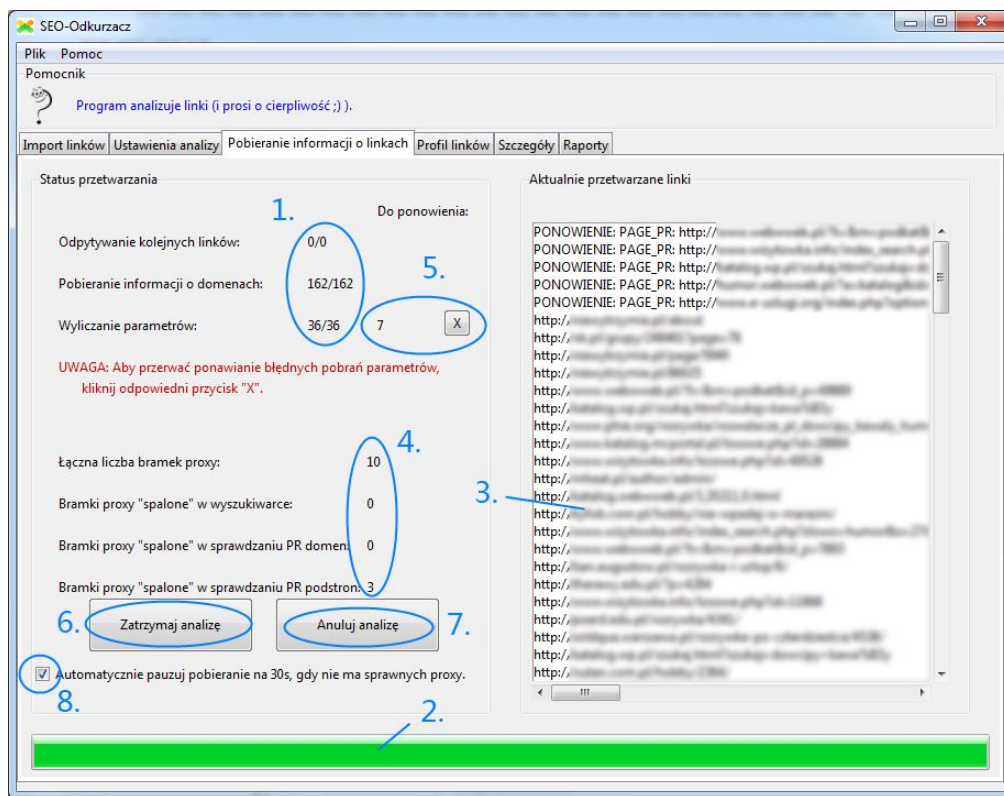
- A. Liczba wątków wykorzystywanych przez program (np. ustawienie na 5 oznacza, że jednocześnie będzie odpytywanych 5 linków lub wyliczanych 5 parametrów)
- B. Timeout – po jakim czasie oczekiwania na stronę program uzna, że ona nie odpowiada.
- C. Możliwe jest ustawienie średniego opóźnienia zapytania do Google (w sekundach) – zapytania będą celowo opóźniane, by opóźnić otrzymanie bana w wyszukiwarce (i przy sprawdzaniu Page Rank).

- D. Ustawienia bramek proxy – istotne w przypadku parametrów oznaczonych (P). Zaznaczenie opcji „Nie używaj proxy” wprawdzie przyspieszy pobieranie danych, lecz z pewnością nie uda się pobrać niektórych parametrów w przypadku analizowania większej ilości linków (np. Google prawdopodobnie dość szybko zablokuje pobieranie Page Rank dla podstron lub parametrów wymagających odpytania wyszukiwarki (np. sprawdzanie zduplikowanej treści czy zaindeksowania strony).
- E. Możliwe jest podanie listy bramek Proxy lub adresu API, z którego będą one pobierane jak również podanie lokalizacji pliku tekstowego, z którego będą one regularnie doczytywane (w międzyczasie inny program może do niego zapisywać znalezione nowe bramki!).
- F. Opcja istotna w przypadku wybrania „Adres API” lub pliku tekstowego (C.). Określa, jak często program będzie odpytywał API aktualizując używane bramki proxy (czas w s) lub jak często będzie doczytywał nowe bramki z pliku.
Kolejna opcja to liczba wykonywanych powtórzeń w przypadku błędu pobrania danego parametru – np. ustawiona na 2 oznacza, że program dwukrotnie ponowi próbę pobrania np. Page Rank w przypadku błędu.
- G. Dane API moz.com – do pobrania analizowanych przez program parametrów wystarczy darmowe API.
- H. Nagłówek User-agent, którym będzie przedstawiał się program pobierając zawartość stron.
- I. Ustawienia mogą zostać zapisane na przyszłość.**

Warto pamiętać o tym, że:

- Sprawdzenie parametrów takich, jak unikalność treści lub Page Rank podstrony dla dużej liczby linków może wymagać dużej liczby bramek proxy – częściowo ich niedobór można kompensować zmniejszając liczbę wątków (co jednak wydłuży analizę).
- W przypadku bardzo wolnego łącza internetowego może być konieczne zmniejszenie liczby wątków, bowiem timeouty stron mogą wynikać z przeciążenia naszego łącza, nie zaś z rzeczywistych problemów z działaniem strony!

Po dokonaniu wyboru interesujących nas parametrów, kliknięcie „Następny krok” (4.) spowoduje rozpoczęcie procesu pobierania danych i wyliczania parametrów.



Program informuje o postępach przetwarzania kolejnych składowych analizy (1. i 2.) oraz pokazuje aktualnie przetwarzane linki (3.).

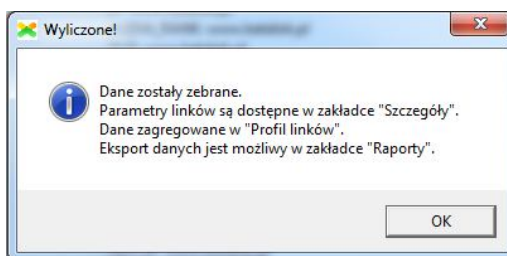
W trakcie pobierania parametrów wykorzystujących bramki Proxy, informuje o ich „stanie” (czyli ile bramek nie zostało zbanowanych).

Po zakończeniu danego przebiegu, program ponawia pobieranie parametrów, których nie udało się pobrać np. z powodu niedziałającej bramki proxy (robi to zdefiniowaną w konfiguracji liczbę razy). Ponawianie można anulować odpowiednim przyciskiem „X” (5.).

Analizę można pauzować i wznowiać (6.), możliwe jest także całkowite jej przerwanie i anulowanie (7.).

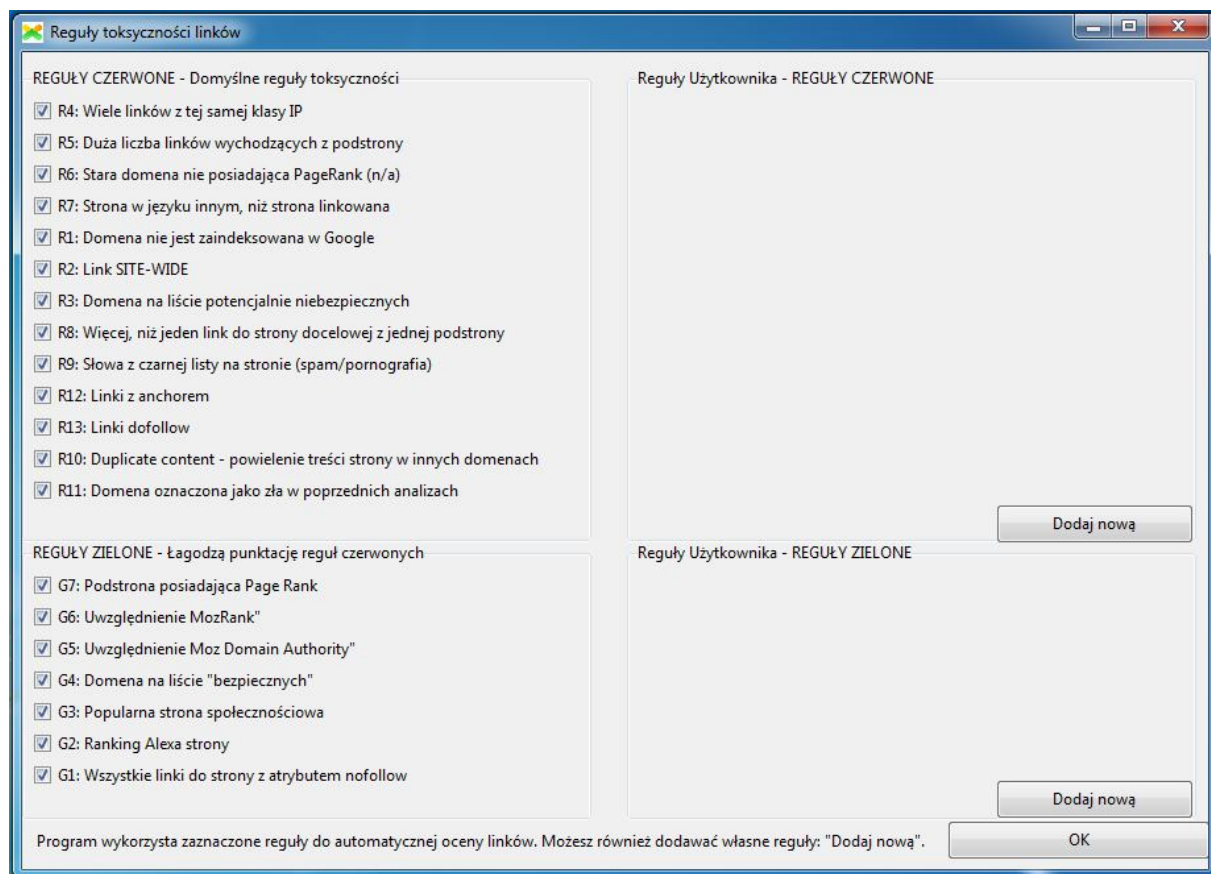
Jeśli chcemy, by program automatycznie odczekał chwilę i wznowiał działanie, gdy nie ma działających bramek proxy, warto zaznaczyć opcję (8.).

O zakończeniu procesu gromadzenia danych program informuje stosownym komunikatem:



4. Reguły automatycznej oceny jakości linków.

Program daje możliwość automatycznego oceniania jakości linków na podstawie zdefiniowanych szablonów. Edycja tych szablonów jest możliwa w menu: Ocena linków -> Reguły oceny linków.



Razem z programem Użytkownik otrzymuje zestaw podstawowych reguł. Są to **reguły CZERWONE** – czyli opisujące strony potencjalnie będące spamem, strony już ukarane przez Google i strony wyraźnie naruszające wytyczne wyszukiwarki.

Reguły ZIELONE to reguły łagodzące punktację wyliczaną na podstawie reguł czerwonych. Opisują strony, które mogą być dla nas wartościowe (cenne linki) lub pochodzą ze stron, do których wyszukiwarka może mieć większe „zaufanie”.

Dostarczone z programem reguły CZERWONE i ZIELONE nie są „binarne” – wartość punktacji dla danej reguły może zależeć od tego jak wyraźnie strona do danej reguły pasuje. Np. strona z tysiącem słów kluczowych typowych dla spamu uzyska punktację „spamerską” dużo wyższą, niż strona, na której znaleziono jedno podejrzané słowo.

Użytkownik ma możliwość zrezygnowania z wykorzystania danej reguły przez program poprzez jej odznaczenie.

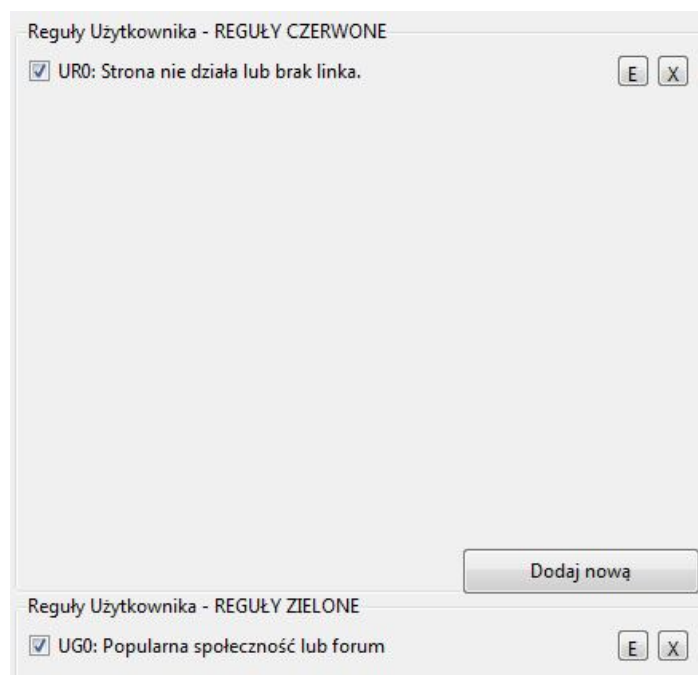
Możliwe jest również definiowanie własnych reguł – zarówno czerwonych, jak i zielonych. W tym celu należy kliknąć odpowiedni przycisk „**Dodaj nową**”.

Możliwe jest podanie jej nazwy (te krótkie „wyjaśnienia” będą potem pokazywane Użytkownikowi w trakcie analizy, dlatego powinny być krótkie i treściwe).

Reguła ma też wagę – liczbę punktów dodawaną domenie do punktacji „spamerskiej” lub odejmowaną (gdy jest to reguła zielona).

Następny krok to zdefiniowanie, kiedy ta reguła jest spełniona („**Zdefiniuj kryteria**”). Odbывается to w oknie definiowania odpowiednich filtrów:

Po zatwierdzeniu kryteriów i zapisaniu reguły, pojawia się ona na liście reguł:



Możliwe jest jej odznaczenie (reguła pozostanie w bazie, ale nie będzie wykorzystywana w analizach), edycja (E) lub usunięcie (X).

Jak reguły będą wykorzystywane w analizie?

Aby wykorzystać reguły w analizie, należy w zakładce „Ustawienia analizy” zaznaczyć (domyślnie jest zaznaczony) do wyliczenia parametr:

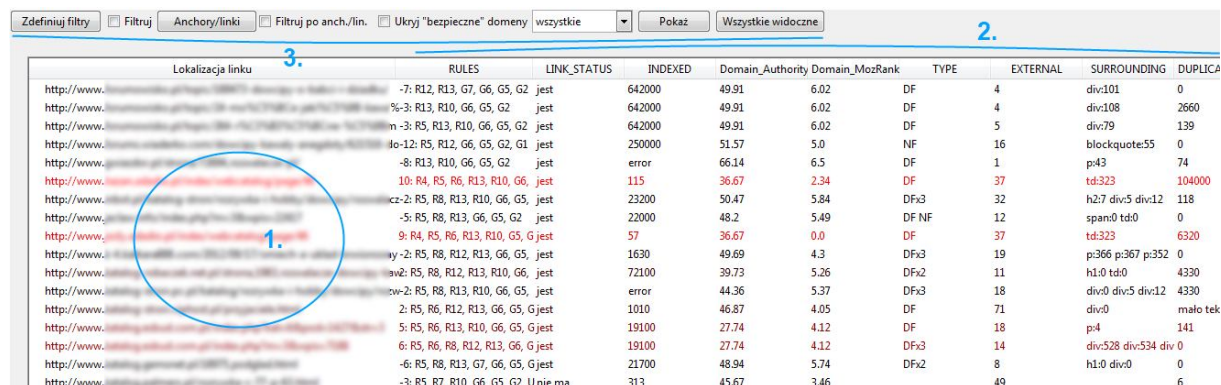
„Spełnione reguły toksyczności”

Po wyliczeniu/pobranu wszystkich parametrów przez program, SEO-Odkurzacz sprawdzi zebrane parametry kolejnych linków pod kątem spełniania zdefiniowanych reguł. Wynik tego działania będzie dostępny w kolumnie „RULES” w tabeli szczegółów linków (zakładka: „Szczegóły”). O tym w kolejnym rozdziale. 😊

5. Dane szczegółowe linków

Po wyliczeniu parametrów stron, otrzymujemy dostęp do szczegółów poszczególnych linków oraz profilu linków (czyli statystyki).

Po kliknięciu w zakładkę „Szczegóły” otrzymujemy następujący widok:



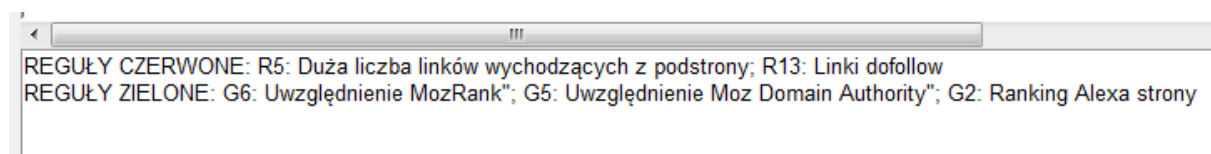
Lokalizacja linku	RULES	LINK_STATUS	INDEXED	Domain_Authority	Domain_MozRank	TYPE	EXTERNAL	SURROUNDING	DUPLICA
http://www...	-7: R12, R13, G7, G6, G5, G2	jest	642000	49.91	6.02	DF	4	div:101	0
http://www...	%-3: R13, R10, G6, G5, G2	jest	642000	49.91	6.02	DF	4	div:108	2660
http://www...	n-3: R5, R13, R10, G6, G5, G2	jest	642000	49.91	6.02	DF	5	div:79	139
http://www...	lo-12: R5, R12, G6, G5, G2, G1	jest	250000	51.57	5.0	NF	16	blockquote:55	0
http://www...	-8: R13, R10, G6, G5, G2	jest	error	66.14	6.5	DF	1	p:43	74
http://www...	10: R4, R5, R6, R13, R10, G6	jest	115	36.67	2.34	DF	37	td:323	104000
http://www...	cz-2: R5, R8, R13, R10, G6, G5	jest	23200	50.47	5.84	DF:3	32	h2:7 div:5 div:12	118
http://www...	-5: R5, R8, R13, G6, G5, G2	jest	22000	48.2	5.49	DF NF	12	span:0 td:0	0
http://www...	9: R4, R5, R6, R13, R10, G5, G	jest	57	36.67	0.0	DF	37	td:323	6320
http://www...	vy-2: R5, R8, R12, R13, G6, G5	jest	1630	49.69	4.3	DF:3	19	p:366 p:367 p:352	0
http://www...	av:2: R5, R8, R12, R13, R10, G6	jest	72100	39.73	5.26	DF:2	11	h1:0 td:0	4330
http://www...	ow-2: R5, R8, R13, R10, G6, G5	jest	error	44.36	5.37	DF:3	18	div:0 div:5 div:12	4330
http://www...	2: R5, R6, R12, R13, G6, G5, G	jest	1010	46.87	4.05	DF	71	div:0	mało tek
http://www...	5: R5, R6, R13, R10, G6, G5, G	jest	19100	27.74	4.12	DF	18	p:4	141
http://www...	6: R5, R6, R8, R12, R13, G6, G	jest	19100	27.74	4.12	DF:3	14	div:528 div:534 div:0	0
http://www...	-6: R5, R8, R13, G7, G6, G5, G	jest	21700	48.94	5.74	DF:2	8	h1:0 div:0	0
http://www...	-3: R5, R7, R10, G6, G5, G2, U nie ma		313	45.67	3.46		49		6

Są to odpowiednio:

1. Lokalizacje linków – dwukrotne kliknięcie (lub Enter) spowoduje otwarcie linku w przeglądarce. Przykładowe linki dla stron z linkiem SITE-WIDE zostały umieszczone na górze tabeli i są poprzedzone przedrostkiem: **SW**:
2. Wyliczone parametry stron (znaczenie kolumn można podejrzeć w pomocniczku (nad tabelą) klikając na „Co oznaczają poszczególne kolumny?”).
3. Filtrowanie danych i narzędzia „masowe”.

Reguły:

Warto zauważyć, że jeśli zdecydowaliśmy się na wykorzystanie reguł, niektóre linki będą czerwone – tym bardziej, im więcej zebrały punktów „spamowości” (liczba punktów za reguły spamowości jest dostępna w kolumnie RULES razem z informacją o tym, które reguły zostały spełnione. Po kliknięciu na link, w polu na dole pojawi się dodatkowo wyjaśnienie znaczenia reguł.



Możliwe jest również łatwe zawężenie widoku do linków mniej lub bardziej podejrzanych (na podstawie reguł) – o tym w podrozdziale („Filtrowanie danych”).

Jeśli chcemy zmienić zestaw reguł w trakcie analizy, po dokonaniu takich zmian należy dokonać przeliczenia reguł (Ocena linków -> Ponownie przelicz reguły dla danych z tabeli). Dzięki temu nie będzie konieczne ponowne pobieranie danych.

Jeśli jakiś link nas szczególnie zainteresował, można kliknąć na nim prawym przyciskiem myszy i wybrać „Pokaż szczegóły linka w nowym oknie” – zobaczymy przejrzyste zestawienie jego parametrów:

SURROUNDING – otoczenie linka do analizowanej strony, np. **h1:0 p:1540** oznacza, że do analizowanej domeny prowadzą dwa linki, pierwszy z nagłówka h1 i bez dodatkowego tekstu, a drugi z paragrafu p i otoczony tekstem o długości 1540 znaków.

DUPLICATE_CONTENT – program wybiera najdłuższy tekst na stronie i o ile jest on dłuższy od 100 znaków, sprawdza jego występowanie w Google na domenach innych, niż ta, w której znajduje się link. Np. wartość 860 oznacza, że ten sam tekst jest w indeksie Google na jeszcze 860 podstronach innych domen. 0 = brak powielenia. „mało tekstu” oznacza, że na stronie nie znaleziono tekstu dłuższego niż 100 znaków (czyli nie ma sensu robić porównania).

PAGE_LANGUAGE – program stara się rozpoznać, w jakich językach została napisana treść na stronie, np. pl:71% en: 28% oznacza, że większość tekstu jest po polsku, a mniejsza część w języku angielskim.

GEO_IP – w jakim kraju jest zlokalizowany hosting, na którym działa strona

SCRIPT – program stara się rozpoznać typ strony, np. katalogi:seokatalog oznacza, że jest to prawdopodobnie katalog na skrypcie seokatalog

WEB_ARCHIVE – w którym roku po raz pierwszy domena została zarchiwizowana przez web.archive.org

DOMAIN_PR – Page Rank domeny głównej

PAGE_PR – Page rank danej podstrony

TLD – jaka to domena (np. subdomena domeny regionalnej, domena funkcjonalna itd.)

ALEXA_RANK – jaki jest ranking Alexa domeny – im mniejszy liczbowo, tym strona jest bardziej popularna

SUSPICIOUS – czy domena znalazła się na liście domen potencjalnie szkodliwych? **ok** = domena jest „czysta”. Inna wartość, np. **malware** oznacza rodzaj zagrożenia.

BLACK_WORDS – czy na stronie znaleziono słowa typowe dla spamu/pornografii? Jeśli tak, zostały one podane razem z liczbą wystąpień, np. **viagra: 4 payday loans: 3**

FROM_DOMAIN – łączna liczba linków do analizowanej domeny z danej domeny (niezależnie od tego, czy link rzeczywiście na niej występuje, czy nie!)

FROM_IP_CLASS – podobnie, jak powyższy, ale zliczana jest liczba linków z danej klasy adresowej (po ostatnim okciecie), czyli np. wszystkie linki z domen w klasie 213.78.95.X

ANCHOR- jaki jest anchor linka (w szczególności mogą to być wartości: ADRES lub OBRAZEK), podana jest krotność – liczba wystąpień danego anchora

PAGE_TITLE – jaki jest tytuł strony z linkiem

LINK_TARGET – do których podstron prowadzą linki

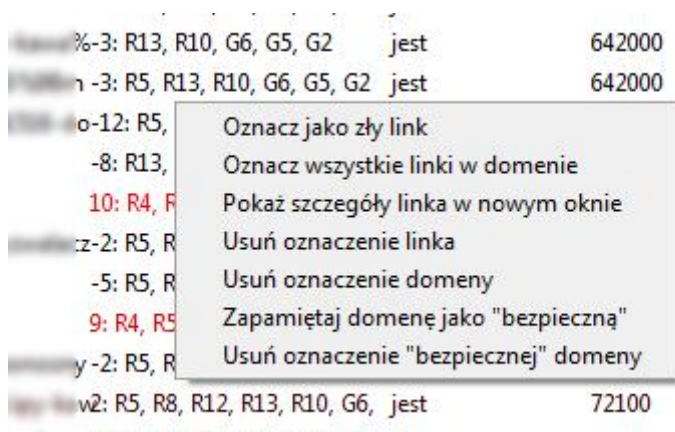
IP – adres IP strony

Oznaczanie „złych” linków i domen

„Podpowiedź” jest zawsze dostępna w Pomocniczku (nad tabelą) – wystarczy kliknąć „Jak oznaczać złe linki/domeny? Skróty klawiszowe.”

Aby oznaczyć link jako „zły”, klikamy na nim prawym przyciskiem myszy i wybieramy:

„Oznacz jako zły link” lub „Oznacz wszystkie linki w domenie”, by oznaczyć całą domenę jako „złą” – może to być przydatne w przypadku linków SITE-WIDE, dla których w podglądzie mamy tylko próbkę złożoną z 10 linków, a nie wszystkie!

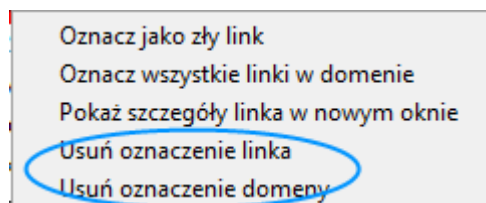


Pojedynczy link można również usunąć wciskając klawisz **Del**, gdy link jest podświetlony.

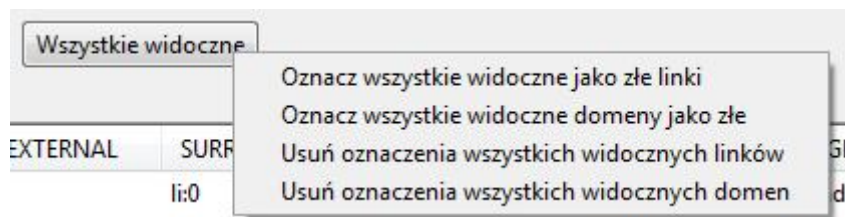
Zdefiniuj filtry		Filtruj dane według określonych kryteriów		Pokaż		
Lokalizacja linku		LINK_STATUS	TYPE	EXTERNAL	SURROUNDING	PAGE_LA
SW:	http://www.example.com/123456	jest	DF	6	li:0	it:83%
SW:	http://www.example.com/123456	jest	DF	6	li:0	en:93%
SW:	http://www.example.com/123456	jest	DF	6	li:0	ca:98%
SW:	http://www.example.com/123456	jest	DF	5	li:0	pl:100%
SW:	http://www.example.com/123456	jest	DF	15	li:0	en:100%
http://www.example.com/123456	nie ma			0		pt:70%
http://www.example.com/123456	jest	DF	8	td:274		pl:83%
http://www.example.com/123456	jest	DF	9	li:285		pl:85%
http://www.example.com/123456	jest	DF NF	97	div:11 h1:1		pl:100%
http://www.example.com/123456	jest	DF NF	93	div:11 h1:1		pl:100%
http://www.example.com/123456	jest	DFx3	7	i:429 p:627 p:628		pl:100%
http://www.example.com/123456	nie ma		11			pl:92%
http://www.example.com/123456	error - domena	-	0			
http://www.example.com/123456	jest	DFx2	7	h4:0 div:173		pl:100%
http://www.example.com/123456	jest	DFx3	5	p:474 p:475 p:476		pl:100%
http://www.example.com/123456	jest	DF	3	p:1092		pl:100%
http://www.example.com/123456	jest	DFx3	18	h2:0 h3:5 div:12		pl:100%
http://www.example.com/123456	jest	DF	3	i:249		pl:100%
http://www.example.com/123456	jest	DF	2	p:1099		pl:100%
http://www.example.com/123456	jest	DFx3	4	p:656 p:655 i:46		pl:100%
http://www.example.com/123456	jest	DF	3	p:1147		pl:100%
http://www.example.com/123456	dnie ma		27			pl:100%
http://www.example.com/123456	nie ma		31			pl:85%

Linki oznaczone jako „złe” są podświetlane na czerwono, domeny oznaczone jako „złe” na pomarańczowo.

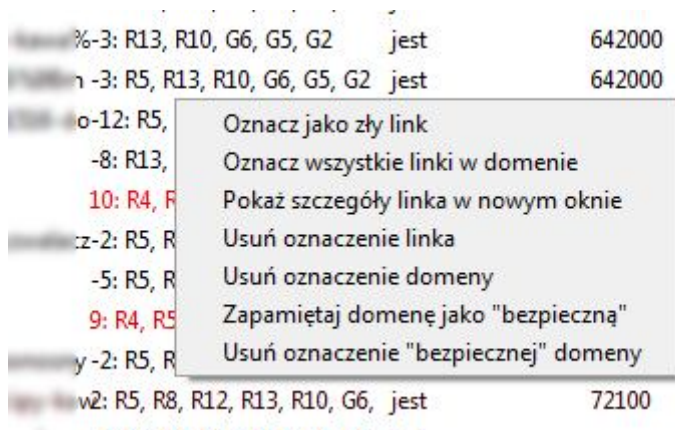
Oznaczenie linka/domeny można cofnąć – klikając na linku prawym przyciskiem myszy i wybierając odpowiednią opcję.



Możliwe jest również dokonywanie masowych oznaczeń/odznaczeń – dla wszystkich linków/domen w widoku – po kliknięciu w przycisk „Wszystkie widoczne” i wybraniu interesującej nas opcji.



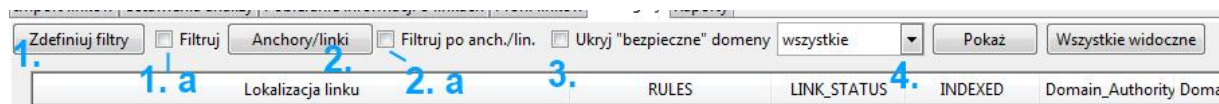
Można także zapamiętać domenę jako „bezpieczną”, co ułatwi dalszą analizę i kolejne analizy.



Informacje o domenach „bezpiecznych” oraz tych całościowo usuwanych w przeszłości można znaleźć wybierając w menu: „Dobre/złe domeny” odpowiednią opcję. Jest tam również możliwe usunięcie domeny z wybranej listy jeśli uważamy, że znalazła się tam omyłkowo.

Filtrowanie danych

W przypadku dużej liczby analizowanych linków, ręczna selekcja tych „złych” może być trudna. Informacja o tym, jak to robić jest dostępna w „Pomocniku” – „Jak używać filtrów?”



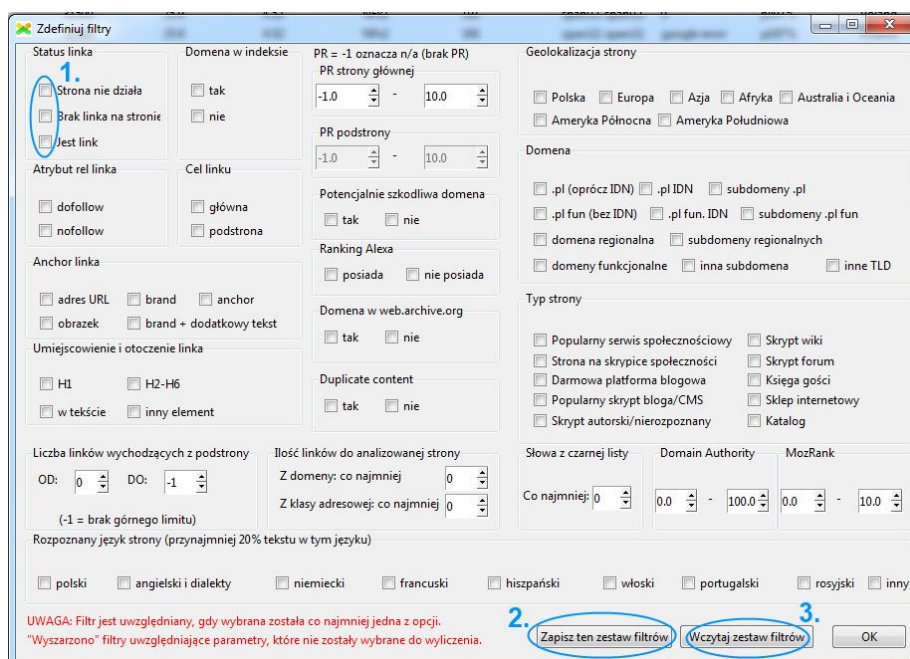
Najłatwiej zawęzić widok do potencjalnie podejrzanych linków wybierając odpowiedni limit punktów z listy rozwijalnej, np. „>= 5 pkt. reguł” (4.) i klikając na „Pokaż”. Możliwe jest również ukrycie domen, do których mamy zaufanie (zostały oznaczone jako zaufane) – „Ukryj bezpieczne domeny” i kliknięcie „Pokaż”.

Aby dokonać przefiltrować dane należy zdefiniować filtry (1.), następnie zaznaczyć opcję filtrowania danych (1. a) i kliknąć „Pokaż”. Odznaczenie (1. a) i kliknięcie „Pokaż” (3.) powoduje wyłączenie filtrów.

Możliwe jest również filtrowanie linków po parametrach dotyczących linków prowadzących do strony analizowanej (2., 2. a), opis nieco dalej.

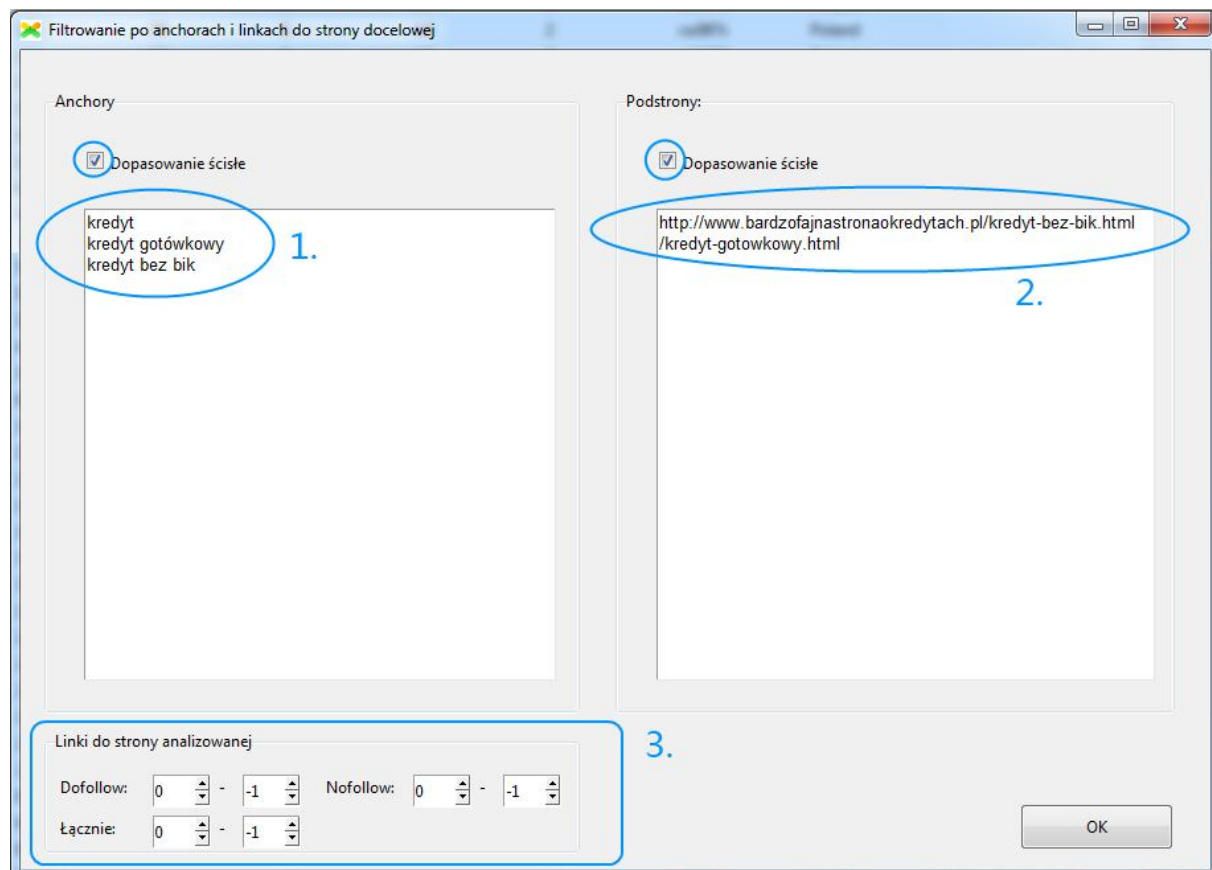
W oknie „Zdefiniuj filtry” możliwe jest ustawienie parametrów, które nas interesują (1.), jak również zapisanie tych ustawień do pliku (2.) i ich ponowne wczytanie (3.), co z pewnością ułatwi pracę w przyszłości.

Parametry, dla których nie zostały wybrane żadne wartości lub wszystkie są pomijane przy filtrowaniu.



Filtrowanie po parametrach linków do strony linkowanej:

Możliwe jest również wybranie stron z linkami posiadającymi interesujące nas anchora (1.) oraz prowadzących do wybranych podstron (2., można podawać zarówno pełny adres z domeną, jak i samą podstronę). Gdy opcja „dopasowanie ściśle” nie jest zaznaczona, pokazane zostaną wszystkie linki/anchory, których częścią jest poszukiwany tekst.



Możliwe jest również filtrowanie linków po liczbie odnośników danego typu do strony analizowanej (czyli np. można wybrać strony z dokładnie trzema linkami dofollow do naszej strony) (3.).

Jak szybko dodać odpowiednie podstrony/anchory do powyższej listy i filtrowania?

Wejdź w „Profil linków” i klikaj prawym przyciskiem myszy na interesujących Cię anchorach z tabeli „Najpopularniejsze anchora”. Zostaną one skopiowane na powyższą listę. ☺

Podobnie jest z podstronami – tabela „Najczęściej linkowane podstrony”.

Filtrowanie po anchorach i linkach do strony docelowej

Anchor

☒ Dopasowanie ścisłe

Podstrony:

☒ Dopasowanie ścisłe

Linki do strony analiz: Dofollow: 0 Łącznie: 0

Anchor Geolokalizacja i języki Strony, na których znaleziono linki

Rodzaje linków

Atrybut rel	Ilość	%
dofollow	684	90
nofollow	72	10

Rodzaj	Ilość	%
anchor	246	49
brand + tekst	135	27
brand	43	9
obrazek	37	7

Najpopularniejsze anchor

An	Ilość	%
	19	
	18	
	15	
	6	

Najczęściej linkowane podstrony - kliknij dwa razy, by zobaczyć zestawienie anchorów dla podstrony.

Podstrona	Łącznie linków	% linków
http://...	33	24
http://...	30	21
http://...	26	18
http://...	5	10
http://...	7	9
http://...	28	4
http://...	17	2
http://...	13	2
http://...	12	2
http://...	9	1
http://...	8	1
http://...	8	1
http://...	4	1
http://...	3	0
http://...	3	0
http://...	2	0
http://...	2	0
http://...	2	0
http://...	1	0

Prawy przycisk

Prawy przycisk



6. Uzyskany profil linków

Profil linków jest dostępny w zakładce „Profil linków”, a konkretne zestawienia w kolejnych zakładkach:

1. Anchory

- Rodzaje linków: atrybut rel (dofollow/nofollow)
- Rodzaje linków: z anchozem/brandowe/obrazki/adresy
- Najczęściej linkowane podstrony
- Najpopularniejsze anchory

Rodzaje linków

Atrybut rel	Ilość	%
dofollow	1234	91
nofollow	126	9

Rodzaj	Ilość	%
brand + tekst	470	47
anchor	323	32
adres	79	8

Najpopularniejsze anchory

Anchor	Ilość	%
www.moskwa.ru	192	15
moskwa	118	9
info	79	6
mosk	72	6
OBRAZEK	66	5
moskva	64	5
moskwa.ru	64	5
Pracuj	59	5
moskwa.ru	54	4

Najczęściej linkowane podstrony - kliknij dwa razy, by zobaczyć zestawienie anchorów dla podstrony

Podstrona	Łączr	% lin	Anchory linków do podstrony
www.moskwa.ru	362	27	www.moskwa.ru/2012/05/01/...
http://www.moskwa.ru/	252	19	...
http://moskwa.ru/	235	18	...
http://moskwa.ru/...	153	11	...
http://moskwa.ru/...	78	6	...
http://moskwa.ru/...	72	5	...
http://moskwa.ru/...	25	2	...
http://moskwa.ru/...	24	2	...
http://moskwa.ru/...	21	2	...
http://moskwa.ru/...	18	1	...
http://moskwa.ru/...	14	1	...
http://moskwa.ru/...	14	1	...
http://moskwa.ru/...	13	1	...
http://moskwa.ru/...	9	1	...
http://moskwa.ru/...	4	0	...
http://moskwa.ru/...	4	0	...
http://moskwa.ru/...	3	0	...
http://moskwa.ru/...	2	0	...
http://moskwa.ru/...	2	0	...
http://moskwa.ru/...	1	0	...
http://moskwa.ru/...	1	0	...

2. Geolokalizacja i języki

- Liczba linków z poszczególnych domen
- Geolokalizacja IP
- Język stron, na których znaleziono linki
- Podział ze względu na rodzaj domen
- Liczba domen z poszczególnych klas adresowych

Ilość linków z poszczególnych domen			Geolokalizacja IP			Język stron z linkami	
Domena	Ilość linków	%	Państwo	Liczba	%	Język	% stron
www.abc.com.pl	9429	50	Poland	452	69	pl	92
www.abc.com.pl	5700	30		60	9	en	5
www.abc.com.pl	1871	10	United States	42	6	it	2
www.abc.com.pl	91	0	France	41	6	fr	1
www.abc.com.pl	90	0	Germany	40	6	es	0
www.abc.com.pl	55	0	Netherlands	9	1	ca	0
www.abc.com.pl	53	0	Denmark	6	1	hr	0
www.abc.com.pl	47	0	Canada	3	0	ja	0
www.abc.com.pl	47	0	Czech Republic	1	0	de	0
www.abc.com.pl	46	0					
www.abc.com.pl	46	0					
www.abc.com.pl	42	0					
www.abc.com.pl	38	0					
www.abc.com.pl	38	0					
www.abc.com.pl	37	0					
www.abc.com.pl	34	0					
www.abc.com.pl	32	0					
www.abc.com.pl	32	0					
www.abc.com.pl	32	0					
www.abc.com.pl	25	0					

- Strony, na których znaleziono linki
 - Otoczenie linka (tekst, nagłówki, inne,...)
 - Rozpoznany typ/skrypt strony
 - Liczba domen w indeksie/poza indeksem
 - Statystyka PageRank domen

Otoczenie linka			Typ/skrypt strony			Domeny w indeksie		
Umiejscowienie linka	Ilość linków	%	Typ/skrypt strony	Ilość	%	Indeksacja domen	Ilość	%
tekst	509	67	cms_blog:Wordpress	197	39	Jest	475	100
inne	193	26	katalogi:inny skrypt	155	30	Nie ma	2	0
h2-h6	27	4	niezrozpoznany/autor	89	17			
h1	27	4	fora:phpBB	23	5			
			katalogi:seokatalog	20	4			
			fora:inny skrypt	12	2			
			społeczność:popular	10	2			
			katalogi:otwartymini	3	1			
			katalogi:qlweb	2	0			

W przypadku zestawienia „Najczęściej linkowane podstrony” podwójne kliknięcie na podstronę spowoduje wyświetlenie anchorów danej podstrony w przejrzystej tabeli.

Podgląd anchorów wybranej podstrony

Anchor	Ilość
...	53
...	53
OBRAZEK	46
...	29
...	22
...	19
...	16
...	15
...	13
Strona Internetowa	13
...	7
...	7

Oczywiście dane zestawienie będzie dostępne tylko wtedy, gdy został zaznaczony do wyliczenia (w ustawieniach analizy) odpowiedni parametr!

7. Raporty

W zakładce „Raporty” możliwe jest przygotowanie zestawień.

Lista złych linków i domen

Eksport raportów

2.

2. A

3.

4.

1.

Zapisz do pliku

Wszystkie linki z parametrami

Spełniające kryteria filtrów

Linki oznaczone jako "złe" z parametrami

Profil linków

1. Zapis „złych” linków i domen do pliku tekstowego.
2. Zapisanie wyznaczonych parametrów do arkusza kalkulacyjnego (zaznaczenie 2.A spowoduje zapisanie tylko linków, które spełniają ustalone kryteria filtrów).
3. Arkusz zawierający „złe” linki z parametrami.
4. Arkusz zawierający tabele z zakładki „Profil linków”.

Dane kontaktowe

Jeśli potrzebujesz pomocy związanej z obsługą programu, znalazłeś błąd lub masz pomysł na jego dalszy rozwój,

Napisz do nas na adres: bok@nanomedia.pl

--

NanoMedia Damian Kiełbasa

NIP: 9222828810

REGON: 061496025

tel. 507 981 566